



רשומות

קובץ התקנות

3 במרס 1992

5425

כ"ח באדר א' התשנ"ב

עמוד

תקנות ההתנוונות האורחית (מפרסים לבניית מקלטים) (תיקון), התשנ"ב-1992 832

**תקנות ההתגוננות האזרחית (מפרטים לבניית מקלטים) (תיקון),
התשנ"ב-1992**

בתוקף סמכותי לפי סעיפים 11ב, 14(ג)2 ו-27 לחוק ההתגוננות האזרחית, התשי"א-1951¹
(להלן - החוק), אני מתקין תקנות אלה:

1. בתקנות ההתגוננות האזרחית (מפרטים לבניית מקלטים), התש"ן-1990² (להלן - התקנות
העיקריות), במקום כותרת פרק א' יבוא:

החלפת כותרת
פרק א'

"חלק א' - כללי".

2. בתקנה 1 לתקנות העיקריות -

תיקון תקנה 1

(1) אחרי הגדרת "בנין" יבוא:

"בנין מגורים" - בנין המשמש למגורים;

(2) אחרי הגדרת "דלת הדף" יבוא:

"דלת הדף דירתי" - דלת הדף עבור המרחב המוגן הדירתי;

"דלת הדף קומתית" - דלת הדף עבור המרחב המוגן הקומתית;

(3) אחרי הגדרת "דרך גישה" יבוא:

"דרך גישה למרחב מוגן קומתית" - דרך שתחילתה בכניסה למרחב המוגן הקומתית
וסיומה בחדר המדרגות;

(4) במקום הגדרת "המפרטים" יבוא:

"המפרט" - המפרט הכללי למקלטים (מס' 58) בהוצאת משרד הבטחון, כפי שהוא
בתוקף מוזמן לזמן, ואשר הופקד לעיון הציבור בהוצאה לאור של משרד הבטחון,
רח' דוד אלעזר מס' 27, תל-אביב;

(5) אחרי הגדרת "חלון הדף" יבוא:

"חלון הדף דירתי" - חלון אטום בפני גזים ועמיד בפני הדף חיצוני הממוקם בקיר
חיצוני של מרחב מוגן דירתי;

(6) אחרי הגדרת "מכון התקנים" יבוא:

"מכסה לפתח חילוץ קומתית" - מכסה לפתח חילוץ, במרחב מוגן קומתית, אטום בפני
גזים;

(7) אחרי הגדרת "מקלט נגד הפצה" או "מקלט עורפי" יבוא:

"מרחב מוגן" - מקלט במתכונת מרחב הבנוי בתוך מעטפת המבנה, המיועד להגן על
החוסים בו מפני התקפה והמתוכנן על פי הוראות חלק ג';

"מרחב מוגן דירתי" - מרחב מוגן הממוקם בתחום הדירה והמיועד לשרת את דיירי
הדירה בלבד;

"מרחב מוגן קומתית" - מרחב מוגן המיועד לשרת מספר יחידות דיור ואשר הכניסה
אליו הינה משטח משותף בקומה;

¹ ס"ח התשי"א, עמ' 78: התשנ"א, עמ' 140.
² ק"ת התש"ן, עמ' 1020.

- (8) אחרי הגדרת "עוקת איסוף מים" יבוא:
 "פתח איר" – מידות פתח של חלון או דלת הנמדדות בצד פנימי של המשקוף.
 "פתח חילוץ קומתי" – פתח מעבר בין המרחבים המוגנים ההדדית יפני".
- (9) אחרי הגדרת "קיר חיצוני של בנין" יבוא:
 "קיר חיצוני" – קיר שאיננו קיר פנימי.
 "קיר פנימי" – קיר המרוחק 3 מטרים לפחות במקביל, מן הקו החיצוני של הבנין, או הפונה לחצר פנימית סגורה מכל עבריה ושומרת המזדה – בניצב לקו החיצוני של הקומה – אינו עושה על 5 מטרים, או קיר הניצב לקו החיצוני של הקומה."
3. בתקנה 3 לתקנות העיקריות, אחרי תקנת משנה (ב) יבוא:
 "ג) מתכנת המרחב המוגן הקימתי והמרחב המוגן הדירתי, יהיה לפי הטבלאות והדוגמאות שבתוספת הרביעית:"
4. בתקנה 4 לתקנות העיקריות –
 (1) בתקנת משנה (א), במקום "המפרטים 'הגו' יבוא "המפרט יהווה", והמקום "ויחולו" יבוא "ויחול".
 (2) בתקנת משנה (ג), במקום "המפרטים או המפרטים הנוספים" יבוא "זו פרט או המפרטים הנוספים".
5. בתקנה 5 לתקנות העיקריות, אחרי פסקה (3) יבוא:
 (4) דלת הדף קומתית;
 (5) דלת הדף דירתי;
 (6) מכסה לפתח חילוץ קומתי;
 (7) חלון הדף דירתי."
6. אחרי תקנה 5 לתקנות העיקריות, במקום הכותרת "פרק ב' – תכנון" יבוא:
 "חלק ב' – מקלט צמוד הרקע ומקלט תתיקרקעי
 פרק א' – תכנון"
7. פרקים ג' עד י' בחלק ב' לתקנות העיקריות יסומנו ב' עד ט', כסדרם.
8. בתקנה 8(א) לתקנות העיקריות, אחרי סעיף (3) יבוא:
 (4) לענין מקלט בבנין מגורים יחולו הוראות חלק ג'."
9. בתקנה 9(א) לתקנות העיקריות, אחרי פסקה (2) יבוא:
 (3) מרחב מוגן בבנין מגורים ייבנה על פי הוראות חלק ג'."
10. בתקנה 74(א) ר(ג) לתקנות העיקריות, במקום "המפרטים" יבוא "המפרט".
11. בתקנה 77(א) (3) לתקנות העיקריות, במקום "למפרטים" יבוא "למפרט".
12. בתקנה 132 לתקנות העיקריות, המלים "מס' 58 למפרטים" – יימחקו.

13. בתקנה 144(ב) לתקנות העיקריות, במקום "מפרט מס' 58 לפרטים" יבוא "המפרט". תיקון תקנה 144
14. בתקנה 151(ג) לתקנות העיקריות, במקום "סימן ה' לפרק ב'" יבוא "סימן ה' לפרק א' בחלק זה". תיקון תקנה 151
15. בתקנה 159(ג) לתקנות העיקריות, במקום "בסימן ה' לפרק ב'" יבוא "בסימן ה' לפרק א' בחלק זה". תיקון תקנה 159
16. תקנות 169, 170, 171 וסימני 223, 224 ו-225 כסדרן, ולפניהן במקום הכותרת "פרק י"א - שונות" יבוא: עניי מספור

"חלק ד' - שונות"

17. אחרי תקנה 168 לתקנות העיקריות יבוא: תוספת חלק ג'
- "חלק ג' - מרחב מוגן קומתי או דירתי לבנין מגורים

פרק א' - תחולה

169. על אף האמור בחלק ב' יחולו הוראות חלק זה לענין מרחבים מוגנים בבנין מגורים ביישוב עורפי, ואולם רשאת רשות מוסמכת, אם שוכנעה שתנאי המקום אינם מאפשרים בניית מרחב מוגן. לאשר תכנית להקמת מקלט לפי הוראות חלק ב'. תחולה

פרק ב' - תכנון של מרחב מוגן קומתי

סימן א' - נתונים כלליים

170. (א) בתכנון המרחב המוגן הקומתי יתקיימו עקרונות יסוד אלה:
 (1) המרחב המוגן הקומתי ייבנה בטון מזוין כמבנה דמוי תיבה, עשוי מקשה אחת ורתום ככל חלקיו, ללא קורות ועמודים;
 (2) רצפת המרחב המוגן הקומתי, קירותיו ותקרתו יהיו מישוריים;
 (3) קירות המרחבים המוגנים הקומתיים יהיו רציפים לכל גובה הבנין, ליצירת מגדל מוגן;
 (4) יציבות המגדל המוגן של המרחבים המוגנים הקומתיים תובטח מפני כוחות אופקיים הנובעים מרוח, רעידות אדמה וכיוצא באלה, לפי דרישות התקנים הישראליים הישימים.
 (ב) רשות מוסמכת רשאית לאשר סטיה מהעקרונות שפורטו בתקנת משנה (א), כולם או מקצתם.
 (ג) העובי המזערי של חלקי המרחב המוגן הקומתי יהיו כאמור בתקנה 181.
 (ד) תכנון שלד המרחב המוגן הקומתי ייעשה בהתאם לת"י 466 ולתקנים הנזכרים בו, ללא תוספת עומסים מיוחדים כלשהם.
 171. (א) שטח המרחב המוגן הקומתי לא יפחת מ-5 מ"ר (נטו), לא כולל קירות) ליחידת דיור ששטח הרצפות העיקרי בה עולה על 100 מ"ר ולא יפחת שטח המרחב המוגן הקומתי

מ"ר (נטו, לא כולל קירות) ליחידת דוור ששטח הרצפות העיקרי בה אינו עולה על 100 מ"ר.

(ב) רשות מוסמכת רשאית לקבוע שטחים גדולים מן האמור בהקנת משנה (א) בישוכים מרובי אוכלוסין, לפי כללים שייקבע ראש הג"א.

172. מרחב מוגן קומתי ישרת עד 4 יחידות דוור: היו בקומה יותר מ-4 יחידות דוור באותה קומה, יבנו מרחבים מוגנים קומתיים נוספים, לפי מתכנת שתאשר רשות מוסמכת.

ספר המרחבים המוגנים הקומתיים

173. (א) גובה המרחב המוגן הקומתי לא יפחת מ-2.4 מטרים ולא יעלה על 2.8 מטרים, אלא אם כן אישרה זאת רשות מוסמכת.

גובה רוחב המרחב המוגן הקומתי

(ב) רוחב המרחב המוגן הקומתי, לא יפחת מ-1.80 מטרים.

174. (א) כל המרחבים המוגנים הקומתיים שאינם כאותה קומה ימוקמו זה מעל זה, כך שיווצר מגדל בטון רציף לכל גובה הבנין (להלן - מגדל מוגן).

מיקום המרחבים המוגנים הקומתיים

(ב) מרחב מוגן קומתי לא יכלול יותר מקיר חיצוני אחד, אלא כאישור רשות מוסמכת.

(ג) קירותיו החיצוניים של המרחב המוגן הקומתי התחתון ייבנו עד ליסודות.

(ד) היה מרחב מוגן קומתי מעל קומה מפולשת, יש להמשיך עד היסודות את קירותיו החיצוניים בתחום הקומה המפולשת, כ-70% לפחות באורך היקפם: פתחים בקירות הנמשכים לקומה המפולשת יהיו בקירות מנוגדים.

סימן ב' - דרך הגישה למרחב מוגן קומתי

175. הגישה למרחב מוגן קומתי תהיה דרך חדר המדרגות של הבנין והשטח המשותף בקומה.

דרך הגישה

176. חדר המדרגות של הבנין והשטח המשותף המשמש דרך גישה למרחבים המוגנים הקומתיים ייבנו כחדר מדרגות מחוזק או כחדר מדרגות בטחונן, בהתאם למפורט בפרק ד' של חלק זה.

סוג חדר המדרגות המשמש כדרך גישה

סימן ג' - כניסה למרחב מוגן קומתי

177. הכניסה למרחב מוגן קומתי תהיה מתוך השטח המשותף בקומה ותותקן בה דלת הדף קומתית אשר תהיה אטומה בפני גזים.

כניסה למרחב מוגן קומתי

178. (א) דלת הדף הקומתית המשמשת דלת כניסה למרחב מוגן קומתי, תיפתח כלפי חוץ אל השטח המשותף בקומה.

דלת הדף קומתית

(ב) המידות המועריות של הדלת האמורה תהיינה 70/200 ס"מ פתח אור והמידות המרביות שלה 80/200 ס"מ פתח אור.

(ג) מפלס סף הדלת לא יפחת מ-5 ס"מ מפני החיפוי של הרצפה בצד כיוון פתיחת הדלת.

(ד) פרטי המסגרות של דלת הדף הקומתית מפורטים בחלק ד' בתוספת הרביעית.

סימן ד' - פתח חילוף קומתי

179. (א) בכל התקרות של המרחבים המוגנים הקומתיים, זולת המרחב המוגן העליון, יותקן פתח חילוף קומתי שמידותיו 70/70 ס"מ.
- (ב) הפתחים בשני מרחבים מוגנים הממוקמים זה מעל זה יותקנו כך שלא יהיו זה מתחת לזה בקו אחד.
180. (א) כל פתח חילוף יהיה מצויד במכסה ואל הפתח יוליד סולם רצוף וקבוע העשוי כתכת עם ידיות רצופות.
- (ב) פרטי המכסה והסולם מפורטים בחלק ד' בתוספת הרביעית.

גודל הפתחים וסימנים

סגירת הפתח והגנישה אליו

סימן ה' - מבני המרחב המוגן הקומתי

181. חלקיו של מרחב מוגן קומתי כמפורט להלן יהיו מבטון מזויין בעובי שלא יפחת מן המפורט לצד כל חלק:
- (1) קיר חיצוני - 30 סנטימטרים;
- (2) קיר פנימי - 20 סנטימטרים;
- (3) תקרה ורצפה, למעט כאמור ב-סקה (4) - 15 סנטימטרים;
- (4) תקרת מרחב מוגן עליון ורצפת מרחב מוגן תחתון - 20 סנטימטרים.
182. הבטון בכל חלקי המרחב המוגן הקומתי יהיה כמפורט בתקנה 68.
183. פלדת הזיון במרחב מוגן קומתי יהיה כמפורט בתקנה 69.
184. (א) הקוטר המזערי של מוטות הזיון הבודדים, לכל סוגי הפלדה, למעט פלדה מעורגלת חלקה, לא יפחת מ-8 מ"מ.
- (ב) הקוטר המזערי של מוטות הזיון הבודדים, העשויים מפלדה מעורגלת חלקה, לא יפחת מ-10 מ"מ.
- (ג) הקוטר המזערי לרשתות עיגון עבור כל סוגי הפלדה, למעט מוטות פלדה מעורגלים חלקים, לא יפחת מ-6.5 מ"מ.
- (ד) מנת הזיון המזערי לא תפחת מדרישות ת"י 466.
- (ה) הזיון בכל הקירות, בתקרה העליונה וברצפה התחתונה של המרחבים המוגנים הקומתיים ייעשה בשתי רשתות משוכצות ריבועיות כאשר ברשת הפנימית המרחק המרבי בין צירי מוטות הזיון, בכל כיוון, יהיה 10 סנטימטרים וברשת החיצונית - 20 סנטימטרים.
- (ו) הזיון בכל תקרות הביניים שבין המרחבים המוגנים הקומתיים ייעשה בשתי רשתות משוכצות ריבועיות (רשת עליונה ורשת תחתונה), כאשר בכל רשת המרחק המרבי בין צירי מוטות הזיון, בכל כיוון יהיה 20 סנטימטרים.
- (ז) שתי רשתות זיון יחוברו במירווחים שאינם עולים על 60 סנטימטרים בכל כיוון, על ידי הישוקי פלדה בקוטר 6 מ"מ, החובקים את מוטות הזיון של הרשתות בצמתם.

העובי המזערי של חלקי המרחב המוגן הקומתי

הבטון

פלדת זיון

דרישות תכנון

(ח) אורכי העיגון והחפייה של מוטות הזיון ייקבעו על פי הנהיית ת"י 466 לעיגון או לחפייה במתיחה.

(ט) בכל חלקי המרחב המוגן הקומתי יהיה עוכי כיסוי הבטון של מוטות הזיון ברשתות הפנימיות 2 סנטימטרים: ברשתות החיצוניות ייקבע עוכי כיסוי הבטון בהתאם לת"י 466.

(י) בצדי פתחים שמידותיהם בכיוון כלשהו עולות על 60 ס"מ, הנמצאים ברכיבים שעוביים אינו פחות מ-20 סנטימטרים, יש להניח מוטות זיון כמפורט להלן:

(1) כל מוטות הזיון האופקי והאנכי, שאמורים להיות באזור הפתח, ירוכזו בצדי הפתח בחלוקה שווה: אחוז הזיון הכולל באזור הפתח לא יעלה על 2 אחוזים:

(2) הזיון הנוסף יינתן באופן שווה משני עברי חתך הבטון בצדי הפתח.

185. תרשים דיגמאות לפרטי ריתום בין קירות, בין קיר לחקרה ובין קיר לרצפה מפורט בחלק ג' בתוספת הרביעית. תרשים דיגמאות לפרטי ריתום

186. כל עבודות שלד המרחב המוגן הקומתי, לרבות בקרת איכות החמרים, יבוצעו בהתאם לורישות המפרט וכאמור בחקנה 7.4 (א) עד (ד) דרישות ביצוע

סימן ו' - אזורי וסינון

187. (א) במרחב מוגן קומתי יותקנו שני צינורות בקוטר 8" (להלן - צינורות אזורי) כהכנה לקליטת מיתקן אזורי וסינון. הכנת אזורי וסינון

(ב) הצינורות יותקנו בקיר הפונה לשטח משותף בקומה או בקיר חיצוני, אולם לא לתוך מרחב של דירה.

(ג) גובה ציר הצינור מפני הריצוף לא יפחת מ-1.90 מטרים.

(ד) המרחק מציר הצינור עד תחתית תקרת המרחב המוגן הקומתי לא יפחת מ-35 ס"מ.

(ה) על צינור האזורי יורכב, בצד הפונה לחלל המרחב המוגן, אוגן הבולט 10 ס"מ לתוך חלל המרחב המוגן; ההתקנה תהיה כמפורט בתוספת הרביעית.

(ו) על צינור האזורי תותקן, בצד שבו אין אוגן, רשת מגן ממתכת בלתי מחלידה בעלת מרווחי של 10 מ"מ לכל היותר.

סימן ז' - מיתקני חברואה

188. מרחב מוגן קומתי יצויד בבית כסא כימי. בית כסא כימי

סימן ח' - מיתקני חשמל ומש"ר

189. (א) המרחב המוגן הקומתי יחובר למקור חשמל של חברה ציבורית לאספקת חשמל. אספקת חשמל וסיתקן החשמל

(ב) אספקת החשמל למיתקן החשמל של המרחב המוגן מהחברה
הציבורית לאספקת חשמל, תהיה בשילוב עם מערכת החשמל של הבנין.

מיתקני החשמל

190. (א) הוראות תקנה 124(א) יחולו, בשינויים המחוייבים לפי הענין, על
בידוד מוליכי החשמל ועל התקנתם, יכן על המסגרים ורבידים להשתמש
במוליכים

(ב) לצורך תאורה רגילה יותקנו לפחות שני פני תאורה כל ארבע-
סצנטים, כל זמן עם שתי נורות של 36 ווט כזאת של 230 וולט.

(ג) לצורך תאורה בחירום, כאשר אספקת החשמל נפסקת, תותקן
בנורות חירום אחת לפחות, של 40 ווט לפצולה של 4 סצנטים.

(ד) כל גוף תאורה יוגן על ידי מסכה כח מר פלסטיק המכסה מפי
התאורה למערה תיעשה בברגים מגוונים או בברגים מגוונים.

(ה) במרחב המוגן הקומתי יותקנו לפחות 4 בת תקופ חד-פזורים
(פזורים) תקנים עם הארקה, כאשר אחד מבתי התקן ימירם לתי צינור
האוויר.

(ו) כל האמיר בתקנה זו כפוף להוראות ת 100

191. (א) בחדר מקורות המרחב המוגן הקומתי יותקן מינימום כדרכה לסכל
טלפון: תיבת המתעפפות לטלפון ונקודת טלפון יותקנו בחדר לרשימת חברת
בזק.

הכנת המרחב
המוגן למשרה
טלפון ואנטנה

(ב) במרחב המוגן הקומתי יותקנו שני בתי ת ע. אחד לאנטנה
לטלוויזיה ואחד לאנטנה לרדיו מבית התקן יותקן צינור מבוטל לתי פחת
מ-16 מ"מ, אשר יוביל אל מחוץ למרחב המוגן ויתמך הייביר לאנטנה
חיצונית לרדיו ולטלוויזיה: במרחב מוגן קומתי של בית יבנו מוהקנת אנטנה
מרכזית לטלוויזיה ולרדיו יחובר בית התקן לאנטנה המרכזית.

סימן ט' - ציפויים, וציפויים יצבעו

192. (א) פני קירות פנים והתקרות של המרחב המוגן הקומתי יהיו חלקים
עם גמר יציבה דבטון.

עבודות גביר

(ב) הקירות והתקרות של המרחב המוגן הקומתי ירדו בגימור בטר, צבע
או ציפוי אקרילי בעובי שלא יעלה על 2 מ"מ.

(ג) סימון ושילוט במרחב המוגן הקומתי לשם התמצאות, יבוצעו
באמצעות צבע פולט אור אשר יזהר בתשיכה מיד עם הפסקת התאורה הפנימית
במרחב המוגן הקומתי, ויבליט את השלטים והמקומות המסומנים, וזאת לפרק
זמן שלא יפחת מינוי דקות, שיאפשר הנחנה בנקל בסימון גם בתנאי תאורה
רגילים: הצבע יחודש מזמן לזמן כדי לשמור על יעילותו.

(ד) סוג הצבע ודרך צביעתו יעונום אישור מוקדם, בכתב, מרשות
בוסמכת.

(ה) המלים "דלת כניסה", "דלת יציאה" יופיעו מעל הפתח או בצדי
הפתח: על גבי הקיר ליד פתח החילוץ הקומתי יופיע "פתח חילוץ" בגוון שחור
על גבי הקע בצבע צהוב פולט אור.

(ו) כל המקצועות האנכיים ככל קירות המרחב המוגן הקומתי ובכל צד, יסומנו בפס בצבע צהוב פולט אור רציף, ברוחב 5 סנטימטרים עד לגובה 1.80 מטרים מחיפוי הרצפה.

(ז) משקופים של דלתות פנימיות וחיצוניות, פתחים, וצינורית אינור יסומנו מסביב בפס בצבע צהוב פולט אור רציף ברוחב 5 סנטימטרים, כמו כן ייצבע הפס על הקיר מאחורי הסולמות המובילים לפתח תלונן קומתי לכל אורכם.

(ח) מתגי החשמל והידיות של הדלתות ייצבעו בצבע צהוב פולט אור.
(ט) כל הסימונים של מתח חשמלי שעל הקירות או התקרות ייעשו בצבע פולט אור.

(י) גודל האותיות בכפוף לאכור בתקנה 147.

193. (א) קירות פנים של המרחב המוגן הקומתי לא יצופו באריחי חרסינה או באריחים מסוג אחר, טיח או ציפוי אבן.

ציפויים במרחב המוגן הקומתי

(ב) את רצפת המרחב המוגן הקומתי יש לרצף באריחי רצפה מותר להשתמש בכל חומר חיפוי, בכפוף לאמור בתקנה 195.

(ג) שיפולים (פנלים) מותר שיהיו מחומר כגון פירוקסי, אולם אין להשתמש בחומרים כגון אריחי ריצוף וחרסינה.

(ד) התקנת ריצוף, חיפוי או ציפוי בחומר שאינו מאלה שפורטו לעיל תהיה באישור רשות מוסמכת.

194. בידוד תרמי לקירות חיצוניים של המרחב המוגן הקומתי לא ייעשה בתוך הקיר, אלא מחוץ לקיר או פנימה לו.

בידוד תרמי של קירות חיצוניים

195. לא ייעשה במרחב מוגן קומתי שימוש בחמרים כלשהם לשם בידוד חשמלי, אקוסטי, ציפויי, קישוטי או כל מטרה אחרת, אלא אם כן נתקיימו לגביהם הוראות תקנה 148.

שימוש בחמרים

196. אין לאחסן במרחב מוגן קומתי תומר דליק או רעיל כלשהו וכל חומר אחר המסכן בני אדם, לרבות גז, גז בישיל או חומר הנהפך לחומר רעיל על-ידי פגיעה בו וכדומה; כיון בכלי קיבול או בתפוצרת.

אחסון תומרים דליקים ורעילים

פרק נ"ו - תכנון של מרחב מוגן דירתי
סימן א' - נתונים כלליים

197. יישטת המרחב המוגן הדירתי לא יפחת מ-5 מ"ר (ושל לא צוללל קירות).

שטח המרחב המוגן הדירתי

198. (א) גובה המרחב המוגן הדירתי לא יפחת מ-2.4 מטרים ולא יעלה על 2.8 מטרים אלא אם כן רשות מוסמכת אישרה זאת.

גובה וריחב המרחב המוגן הדירתי

(ב) רוחב המרחב המוגן הדירתי לא יפחת מ-1.6 מטרים.

199. כמרחב מוגן דירתי לא יישמשו מטבח, חדר אמבטיה, שירותים או כל מרחב אחר המאופיין על-ידי היפוח חסינה בקרמיקה (כד).

איסור שימוש כמרחב מוגן

200. מרחב מוגן דירתי לא יכלול יותר משני קירות חיצוניים אלא באישור רשות מוסמכת.

קירות חיצוניים במרחב מוגן דירתי

201. (א) מרחב נומוגנים דירתיים ימוקמו זה מעל זה לכל גובה הבנין, כך שיווצר מגדל רציף (להלן - המגדל); יש להבטיח את יציבות המגדל מפני כוחות אופקיים לפי דרישות כל התקנים הישראליים הישמיים.

מיקום המרחבים
הנומוגנים הדירתיים

(ב) יש להמשיך עד היסודות את תבנית החיצונית של המרחב המוגן הדירתי התחתון.

(ג) היה מרחב מוגן דירתי מעל קומה מפולשת, יש להמשיך עד היסודות את קורתיו החיצוניים כתחום הגומה המפולשת, ב-70% לפחות מאורך היקפם; פתחים בקירות הנמשכים לקומה המפולשת יהיו בקירות מנוגדים.

(ד) השות מוסמכת רשאית לאשר מרחבים מוגנים שאינם מהווים מגן ל רציף ובלבד שהמתכנן יוכיח לשביעות רצונה את יציבות המגדל והעברת העומסים עד ליסודות המגדל הרציף.

סימן ב' - בנייה למרחב מוגן דירתי

202. הכניסה למרחב מוגן דירתי תהיה מתוך שטח הרוחב ותיתקן בה דלת הדף הדירתי, אשר תהיה אטומה בפני גזים.

הכניסה למרחב
מוגן דירתי

203. (א) דלת הדף הדירתי תותקן כקיר פנימי של המרחב המוגן הדירתי הנמצא לפחות 4 מטרים מקו הקיר החיצוני דמהב ל סכמל הדלת, כשהוא מדוד כלפי חוץ המרחב המוגן; המרחק המזערי מקיר חיצוני נוצם למישור הדלת יהיה 2.20 מטרים.

מיקום והגנה של
דלת הדף הדירתי

(ב) מול הדלת ובמרחק שלא יפחת מ-0.8 מטרים ובמקרה ליישור הדלת תהיה פחיצת בלוקים של 7 ס"מ ומותר שידיו בה פתחים לדלתות.

204. (א) דלת הדף הדירתי המשמשת דלת הכניסה למרחב מוגן דירתי תיפתח כלפי חוץ.

דלת הדף
דירתי

(ב) המידות המזעריות של הדלת האמורה יהיו 60/200 ס"מ פתח אור, והמידות המרביות שלה 70/200 ס"מ פתח אור.

(ג) פרטי המסגרות של דלת הדף הדירתי מפורטים בחלק ד' בתוספת הרביעית.

סימן ג' - חלון הדף דירתי

205. (א) במרחב מוגן דירתי ניתן להתקין חלון הדף דירתי אחד בלבד בקיר חיצוני; החלון יהיה אטום בפני גזים.

מיקום חלון
הדף הדירתי

(ב) גובה מפלס אדן חלון הדף דירתי לא יפחת מ-1.05 מטר מעל פני הריצוף.

206. (א) השטח המרכיב של חלון הדף דירתי יהיה 1.2 מ"ר, ובלבד ששום מידה של החלון לא תקטן מ-0.8 מטר ולא תעלה על 1.1 מטר.

חלון הדף דירתי

(ב) חלון הדף הדירתי יכלול שני חלקים עיקריים:

(1) חלון בטחון פנימי אטום מפני גזים;

(2) אלמנט מגן חיצוני להדף.

(ג) פרטי המסגרות של חלון הדף הדירתי מפורטים בחלק ד' בתוספת הרביעית.

סימן ד' - מבנה המרחב המוגן הדירתי

207. כתכנון המרחב המוגן הדירתי יתקיימו עקרונות התכנון המפורטים לגבי מרחב מוגן קומתי בתקנה 180, למעט המיוזות המוערות הספייציאלות בתקנה 208.
208. (א) הקירות התיציניים של המרחב המוגן הדירתי יהיו מבטון מזוין בעובי שלא יפחת מ-25 סנטימטרים.
- (ב) הקירות הפנימיים של המרחב המוגן הדירתי יהיו מבטון מזוין בעובי שלא יפחת מ-20 סנטימטרים.
- (ג) קירות מרחב מוגן דירתי המשותף לשני מרחבים מוגנים צמודים, יהיה מבטון מזוין בעובי שלא יפחת מ-15 סנטימטרים.
- (ד) התקרה והרצפה של המרחב המוגן הדירתי יהיו מבטון מזוין בעובי אחיד שלא יפחת מ-15 סנטימטרים, ובתקרה של המרחב המוגן הדירתי העליון ובחצפה של המרחב המוגן הדירתי התחתון - מ-20 סנטימטרים.
209. הבטון ככל חלקי המרחב המוגן הדירתי יהיה כמפורט בתקנה 68.
210. פלדת הזיון במרחב מוגן דירתי תהיה כהתאם למפורט בתקנה 69.
211. דרישות התכנון במרחב מוגן דירתי יהיו כמפורט לגבי מרחב מוגן קומתי בתקנה 184.
212. תרשים דוגמאות לפרטי חימום בין קירות, בין קיר לתקרה ובין קיר לרצפה מפורט בחלק ג' בחוספת הרביעית.
213. דרישות הביצוע של מרחב מוגן דירתי יהיו כמפורט לגבי מרחב מוגן קומתי בתקנה 186.

סימן ה' - אוורור וסינון

214. במרחב מוגן דירתי מותר לבצע הכנות למערכת אוורור וסינון לפי המפורט בתקנה 187.

סימן ו' - מיחבני חשמל וקשר

215. (א) במרחב מוגן דירתי יותקנו לפחות 2 בתי תקצ' חדי'מופעיים (פזיים).
- (ב) לצורך תאורה רגילה יותקן גוף תאורה פלואורסצנטי אחד לפחות עם שתי נורות של 36 ווט או שיה ערך כמתח 230 וולט.
- (ג) לצורך תאורת חירום, ניתן להתקין מנורת חירום אחת לפחות של 40 ווט לפעולה של 4 שעות.
- (ד) הדרישות למיחבני החשמל והתקנתם יהיו כמפורט לגבי המרחב המוגן הקומתי בתקנה 190.
216. כל ההכנות לקשר, טלפון ואנטנה יהיו כמפורט לגבי המרחב המוגן הקומתי בתקנה 191.

סימן ז' - ציפויים, חיפויים וצבע

217. על עבודות הגימור וציפוי ועל הבידוד התרמי במרחב המוגן הדיירתי יחולו הוראות תקנות 192(א), 192(ב), 193 ו-194.

עבודות גימור, ציפויים ובידוד תרמי

פרק ד' - חדרי מדרגות כפנינים שבהם מרחב מוגן

סימן א' - חדר מדרגות מחונק

218. (א) בבנין מגורים שבו המרחק בין מפלס רצפת הקומה העליונה, שבה קיימת הכניסה ליחידת הדיור ורצפת הקומה התחתונה שבה הכניסה הקובעת של הבנין, קטן מ-27 מטרים, ייבנה חדר מדרגות מחונק.

חדר מדרגות בבנין

(ב) חדר מדרגות מחונק יוביל למרחבים מוגנים קומתיים.

(ג) בקומת הקרקע יפתח חדר המדרגות המחונק את מעבר חופשי החוצה.

219. (א) על חדר מדרגות מחונק בבנין מגורים שבו מרחבים מוגנים יחולו כל ההוראות הנוגעות לחדר מדרגות מחונק שבתקנות 151, 152, 153, 155, 156 ו-157.

תחולת הוראות מידות, תכנון קירות מלולת ויין, פתחים ומאור

(ב) הוראות תקנה 154 יחולו אך ורק על מבנים שבהם המרחק בין מפלס רצפת הקומה העליונה, שבה קיימת הכניסה ליחידת הדיור ורצפת הקומה התחתונה שבה הכניסה הקובעת של הבנין, גדול מ-12 מטרים.

סימן ב' - חדר מדרגות בטחוני בבנין

220. (א) בבנין מגורים שבו המרחק בין מפלס רצפת הקומה העליונה שבה קיימת הכניסה ליחידת הדיור ורצפת הקומה התחתונה שבה הכניסה הקובעת של הבנין, הוא 27 מטרים או יותר, ייבנה חדר מדרגות בטחוני.

חדר מדרגות בטחוני בבנין

(ב) חדר מדרגות בטחוני יוביל למרחבים מוגנים קומתיים.

(ג) בקומת הקרקע יפתח חדר המדרגות הבטחוני אל מעבר חופשי החוצה.

221. על חדר מדרגות בטחוני בבנין מגורים שבו מרחבים מוגנים יחולו כל ההוראות הנוגעות לחדר מדרגות בטחוני שבתקנות 159 עד 168.

תחולת הוראות מידות, תכנון ציפויים, פתחים, מאור וצנרת

18. בחלק ד' לתקנות הע היות, לפני תקנה 223 יבוא:

הוספת תקנה 222

222. במקרה של סתירה בין דרישות תקנות אלה לבין הנתינים המופיעים בתוספת יקבעו דרישות התקנות. במקרה של סתירה בין דרישות תקנות אלו לבין דרישות תקנים ישראליים, יקבעו הדרישות המחמירות שביניהן.

"הוראות כלליות"

19. אחרי התוספת השל שית לתקנות העיקריות יבוא:

הוספת תוספת רביעית

הערה: התרשימים שבתוספת הרביעית אינם מופיעים בקנה המידה המצוין בהם. התרשימים בקנה המידה הנכון נמצאים במפקדת ראש הג"א.

"תוספת רביעית"

חלק א' - טבלאות

טבלת ריכוז נתונים תכנוניים

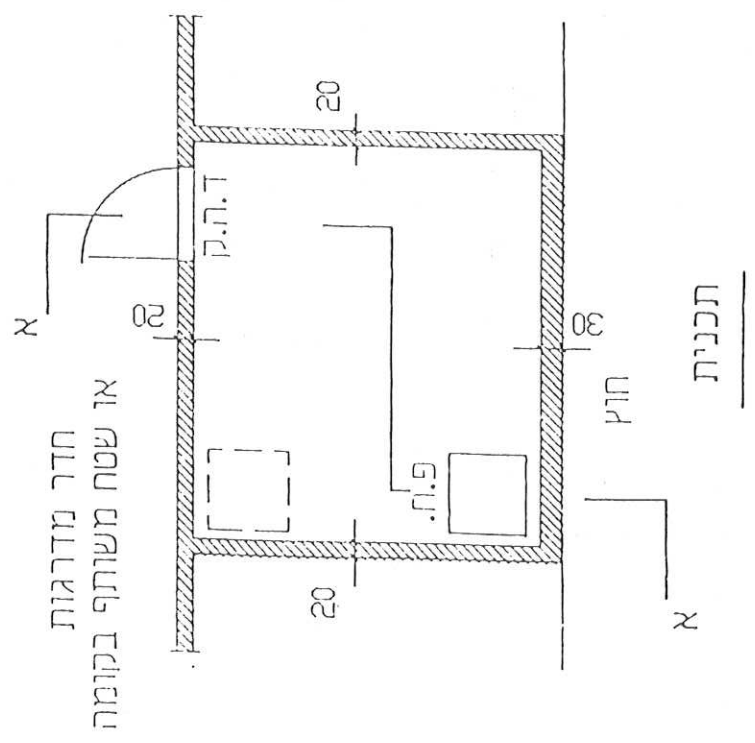
דרישות כלליות למרחבים מוגנים קומתיים ודירתיים

מרחב סיון דירת	מרחב מיגן קומת	הנושא
פרק ב' - תכנון		
סימן א' - נתונים כלליים		
		1. שטח מזערי של מרחב מוגן לכל יחידת דיור ששטחה עולה על 100 מ"ר שטח רצפות עיקרי בדירה
5 מ"ר	5 מ"ר	
		2. שטח מזערי של המרחב המוגן לכל יחידת דיור ששטחה אינו עולה על 100 מ"ר שטח רצפות עיקרי בדירה
5 מ"ר	4 מ"ר	
1 מ"ר	4 מ"ר	3. מספר מרבי של יחידות דיור לכל מרחב מוגן
2.4-2.8 מטרים	2.4-2.8 מטרים	4. גובה פנימי של מרחב מוגן
חובה	חובה	5. מיקום המרחבים המוגנים זה מעל זה
חובה	חובה	6. המשך 70% קירות של המרחבים המוגנים בקומת הקרקע
2	1	7. מספר מרבי של קירות תיצוניים המותרים במרחב מוגן
סימן ב' - דרך גישה למרחב מוגן		
		1. דרך הגישה למרחב המוגן תהיה:
מתוך שטח משותף	מתוך הדירה	
חובה	חובה	2. חדר מדרגות מחויק בטחוני
סימן ג' - כניסה למרחב המוגן		
		1. מידות מזעריות של פתח האור לדלת כניסה
60/200 ס"מ	70/200 ס"מ	
		2. ימידות מרביות של פתח האור לדלת כניסה
70/200 ס"מ	80/200 ס"מ	
דירתית	קומתית	3. סוג דלת הכניסה (דלת הדף)
ע"י קירות שטח כמפורט בתקנות	ע"י קירות שטח משותף	4. הגנה על דלת הכניסה
סימן ד' - פתח חילוף		
		1. פתח וסולם חילוף בין מרחבים מוגנים קומתיים
—	חובה	
רשות	רשות	2. פתח פנימי במידות 60/80 ס"מ

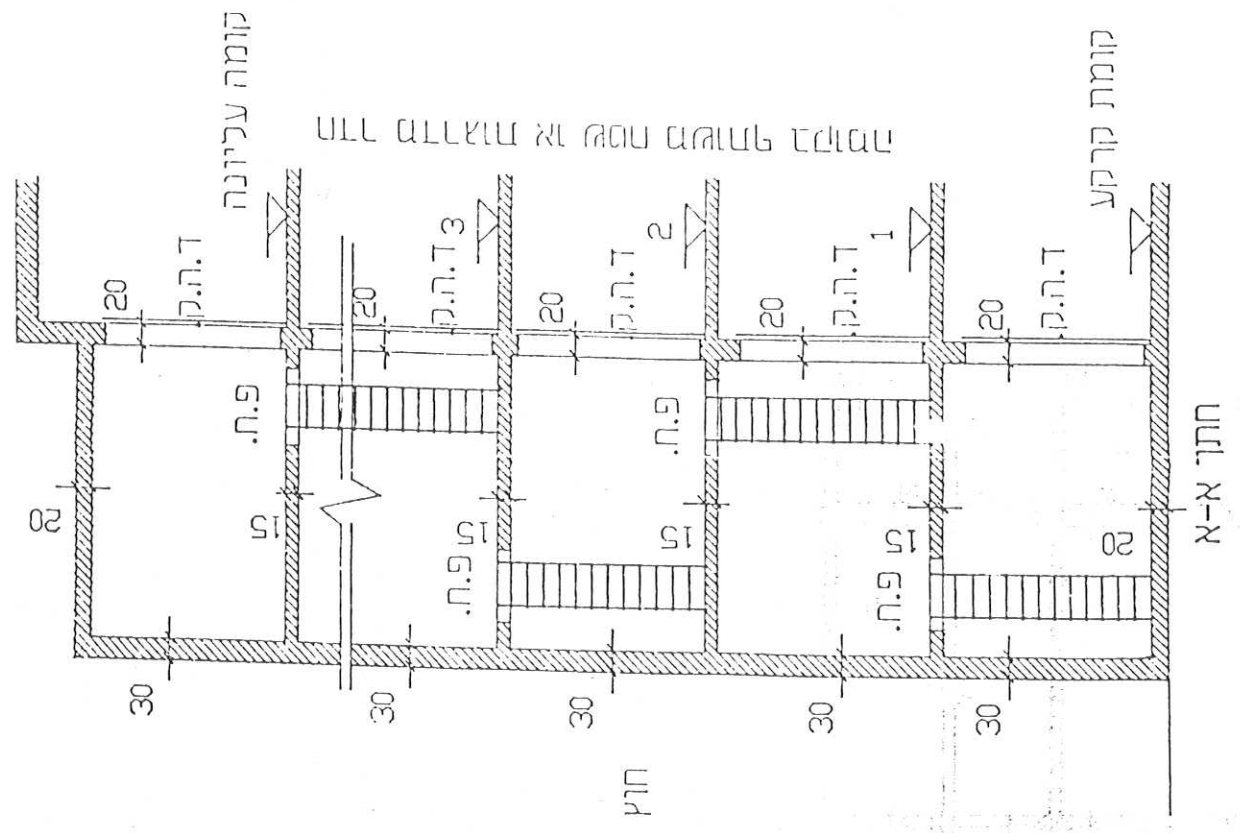
מרחב מוגן דירת	מרחב מוגן קומת	הנושא
רשות	אסור *	3. פתח חיצוני (חלון) בשטח מרבי של 1.20 מ"ר
סימן ה' - מבנה המרחב המוגן		
25 סנטימטרים	30 סנטימטרים	1. עובי מזערי לקיר חיצוני
20 סנטימטרים	20 סנטימטרים	2. עובי מזערי לקיר פנימי
15 סנטימטרים	15 סנטימטרים	3. עובי מזערי לרצפות בין המרחבים בקומות
20 סנטימטרים	20 סנטימטרים	4. עובי מזערי לתקרה העליונה ולרצפה דתהתינה
15 סנטימטרים	15 סנטימטרים	5. עובי מזערי לקיר משותף בין שני מרחבים מוגנים דירתיים
סימן ו' - הכנות לאזורי רישון		
רשות	2x8" חיוב	1. צינורות אורזר בגובה צירי לפחות 1.9 מטרים.
סימן ז' - מתקני תברואה		
-	חובה	1. בית כסא כימי
סימן ח' - מתקני השמל ותחשורת		
2	4	1. שקעי השמל 220 וולט - מספר מזערי
1	1	2. תאורת חירום 40 ווט 4 שעות
2	4	3. נורות 36 ווט - מספר מזערי
1	1	4. שקע טלפון חוץ
1	1	5. נקודת טלוויזיה
סימן ט' - ציפויים והיפויים		
אין	אין	1. הגבלות ביחס לריצוף
טיח אקרילי בעובי שלא יעלה על 2 מ"מ	טיח אקרילי בעובי שלא יעלה על 2 מ"מ	2. ציפויי קירות ותקרות
אסור	אסור	3. חיפויי אריחי חרסינה/קרמיקה לקירות

* באישור רשות מוסמכת ניתן להתקן חלון במ"מ.

סיווג	הנושא
עורפי	רכיבי מרחב מזגן קומתי

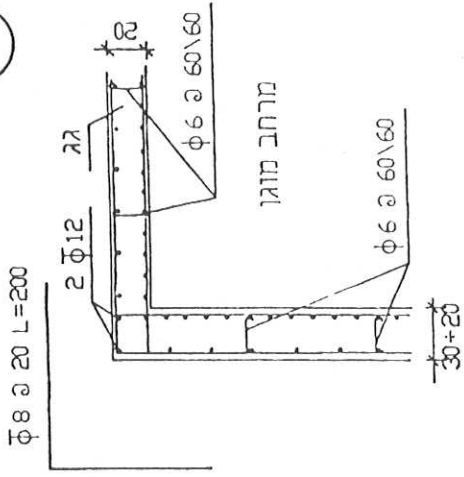


ד.ה.ק. = דלת הדף קומתית
 פ.ח. = פתח חילוץ

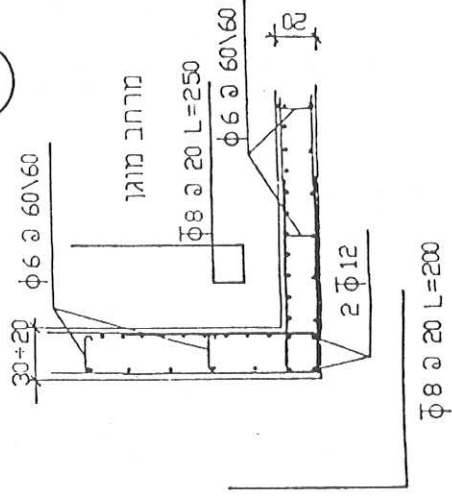


הטבלה לטווח טמפרטורה לא שואגה לט

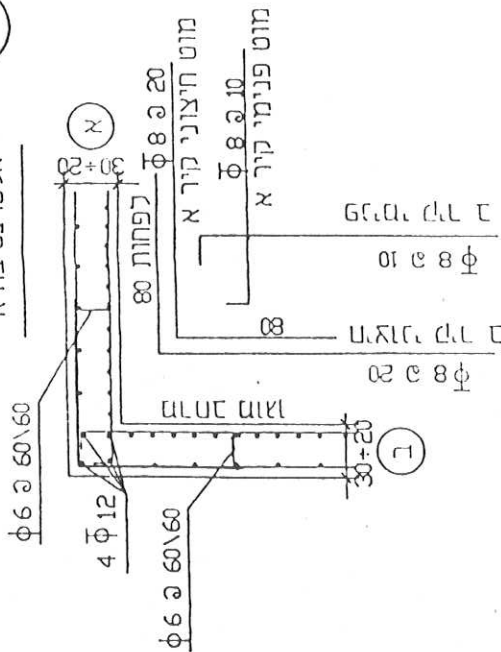
3 פרט ריתום אנכי בין קירות לגג



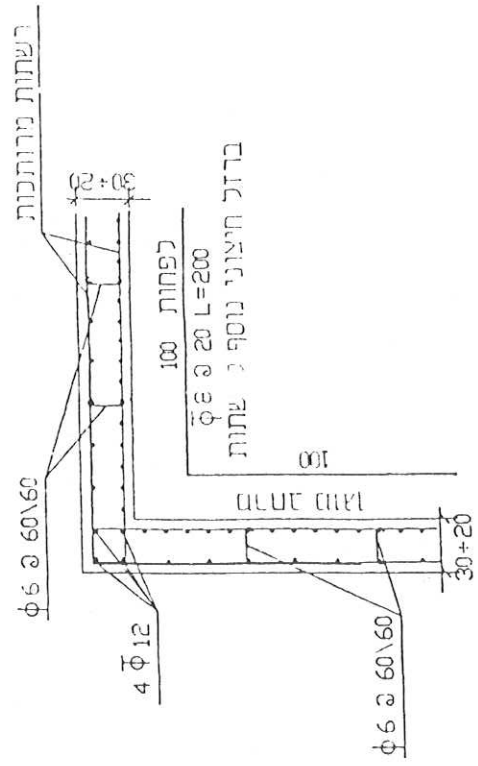
4 פרט ריתום אנכי בין רצפה לקירות



1 פרט ריתום אופקי בקירות אקטרנטיבה א



2 פרט ריתום אופקי בקירות אקטרנטיבה ב רשתות

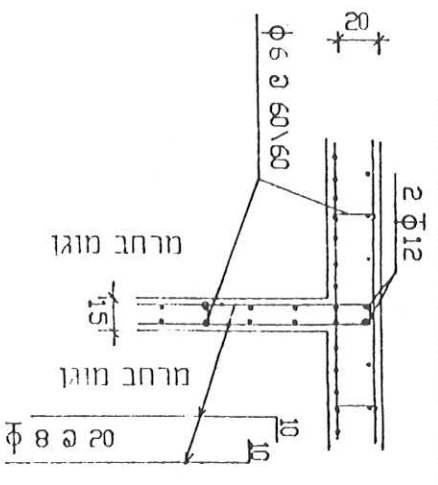


התוספת הרביעית		חלק ג' - מבנה המרחבים המוגנים
סיווג	עורפי	הנשא
		פרטי ריאות
		גליון ב

פרט ריאות אנכי בין גג לבין

קיר משותף לשני מרחבים מוגנים

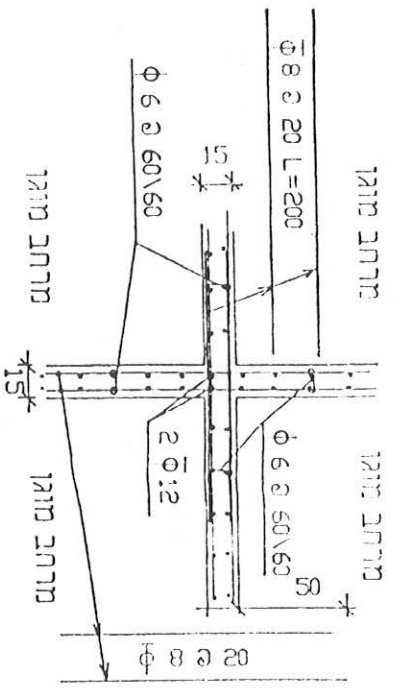
6



פרט ריאות אנכי בין תקרות ביניים

לבין קיר משותף לשני מרחבים מוגנים

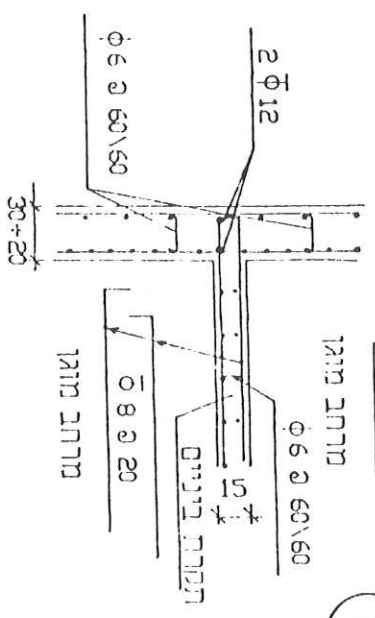
8



פרט ריאות אנכי בין קירות

לתקרות ביניים

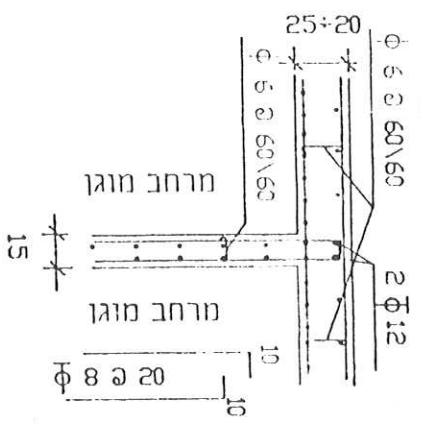
5



פרט ריאות אופקי של קיר משותף

לשני מרחבים מוגנים סמוכים

7



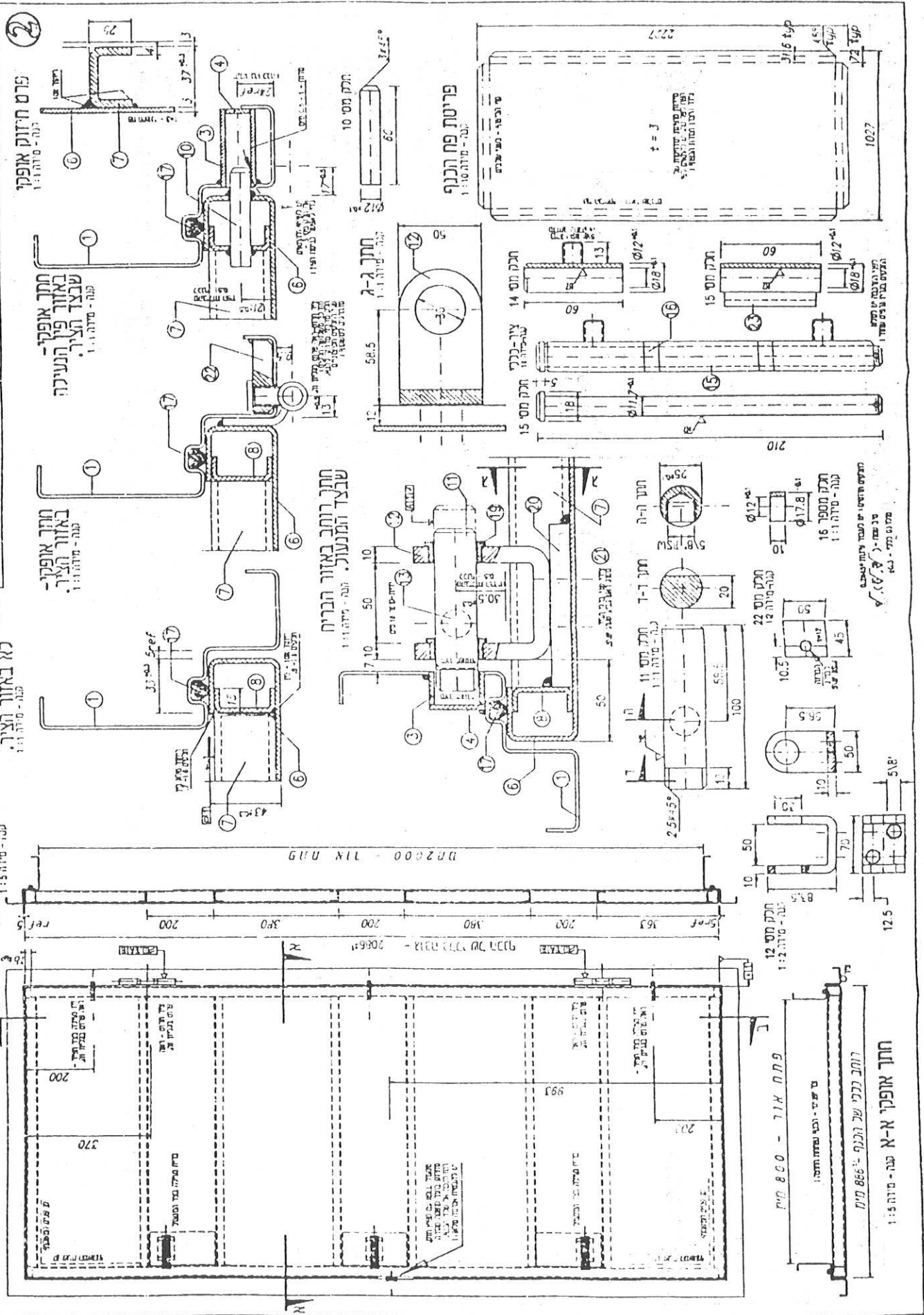
תוספת רבעית-חלק ד'
פרטי מסגרות

דלת הדף קומותית - פתח אור 2000×800 מ"מ
גליון מס' 2 - מחור 2 גליונות.
עברו דלת מתיחה שנית.
ע"פ התכנון של הציוד והשיטה הנכונה.

מחזורית
לא באזור העיר.
מחור רווח סופי -
מנה - סדרה 1:1

מחור אופקי ב-ב
מנה - סדרה 1:1.5

דלת הדף 2000×800 מ"מ - מבט כללי
מנה - סדרה 1:1.5

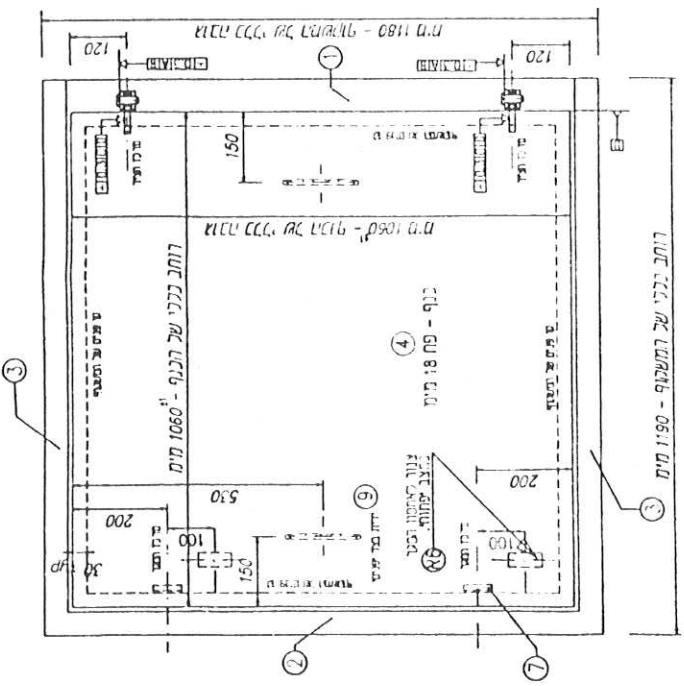


תוספת רבתי-חלק די פרוט מסגרות

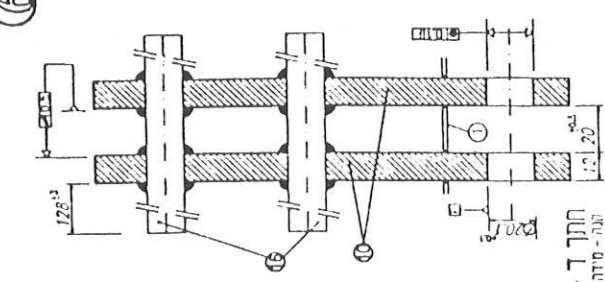
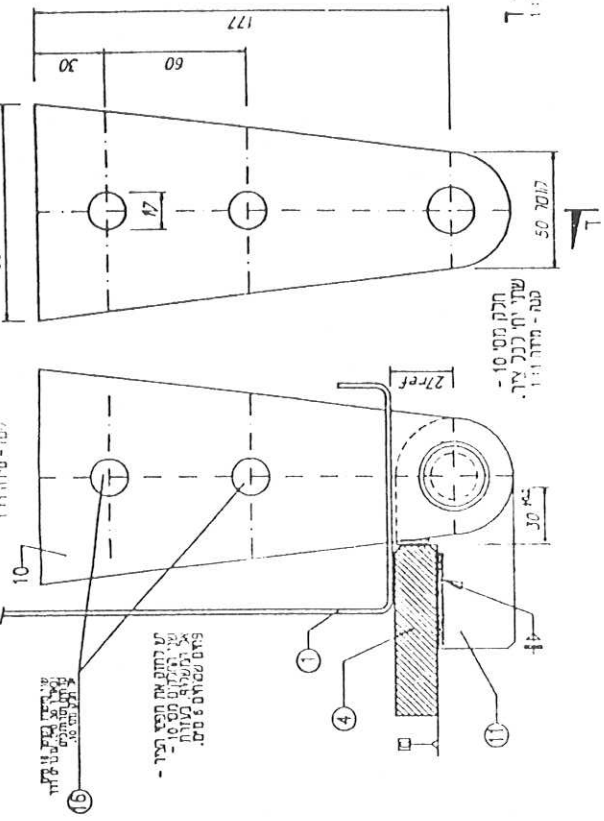
תוכן הדף דירתי-אקמום מיגון חיצוני להדף פתח אור - 1000 * 1000 מ"מ גליון מס 2 - מחור 2 גליונות. עבר חזק במידת צננות. תאים תחבצו את המידות הישנות הצביות.

6

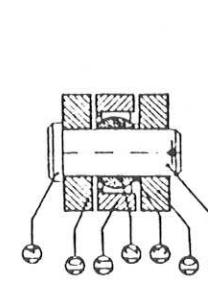
תוכן הדף - פתח אור - 1000*1000 מ"מ - מבט כללי
(מבט מ בחוץ)



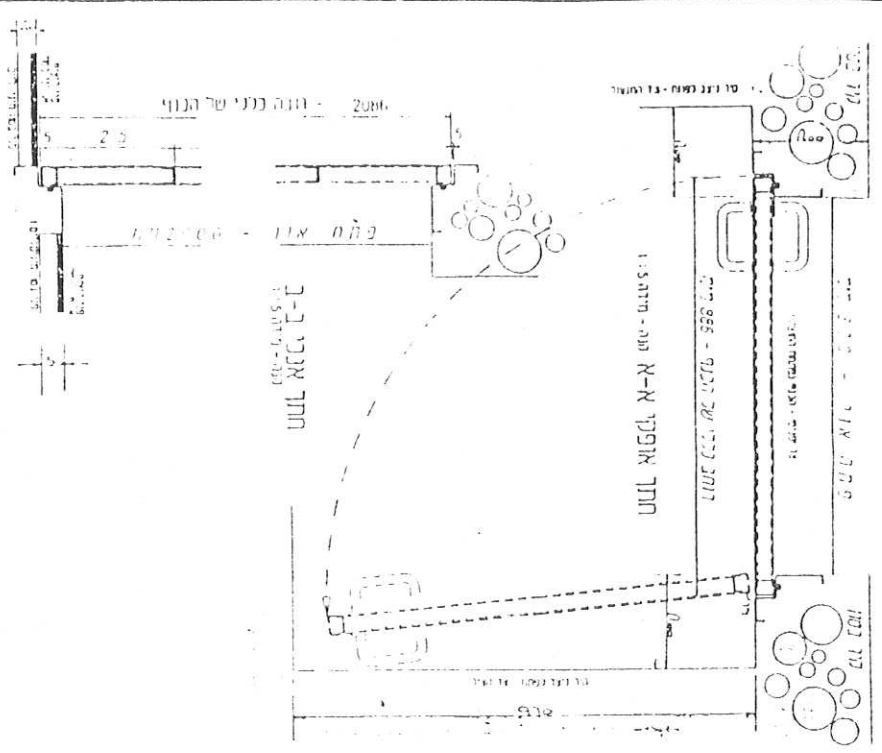
פרוט באזור הציר
1:1 - מידות: 1:1



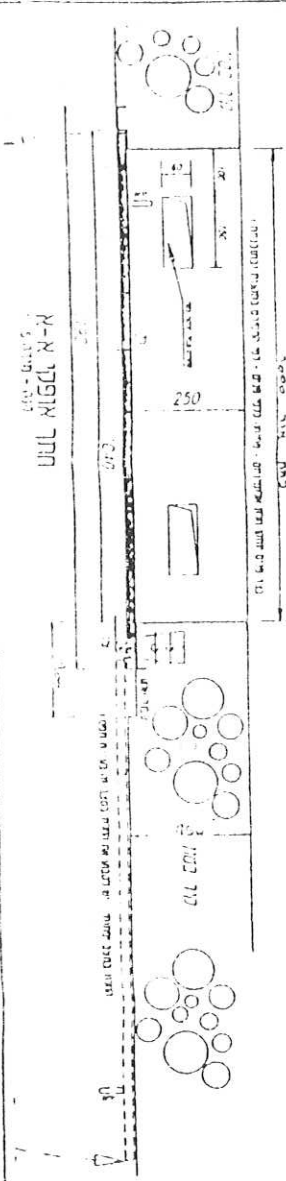
חומר ד - 7
1:1 - מידות: 1:1



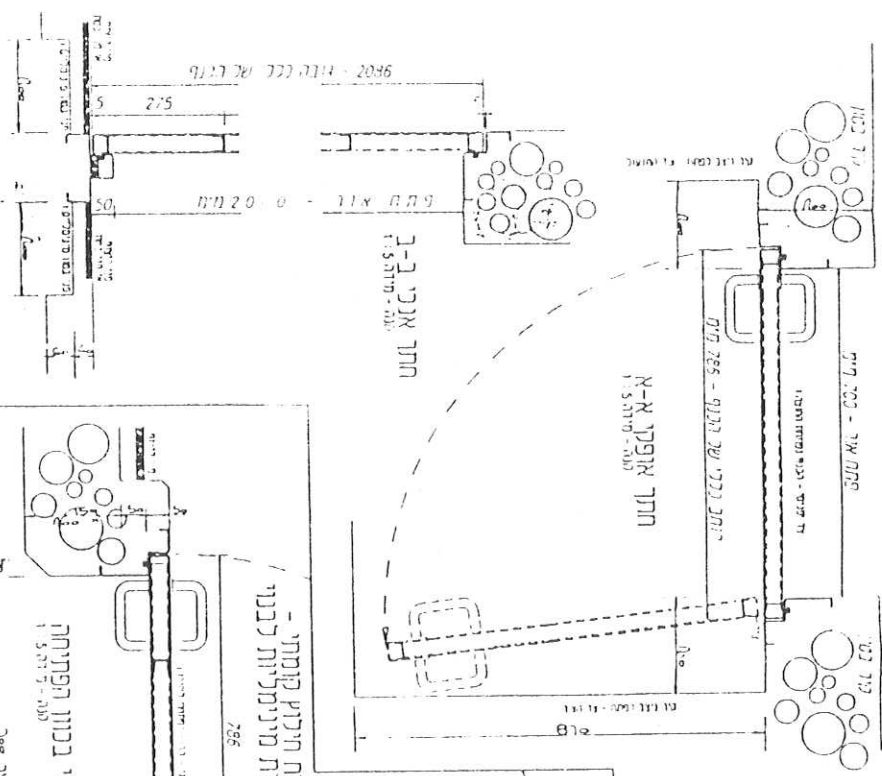
דלת הדף מומחית - דרישות מינימליות לבנין



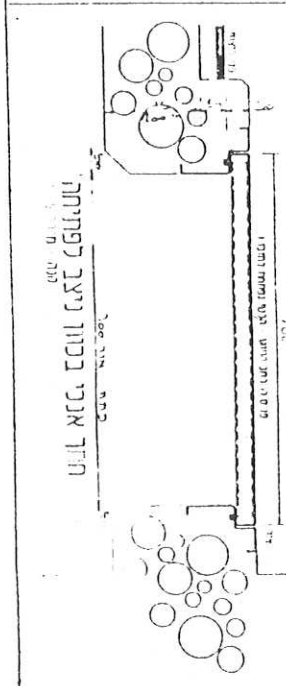
חיתוך הדף דו-דלת - אקסונס מימין לחתך - דרישות מינימליות לבנין



דלת הדף דו-דלת - דרישות מינימליות לבנין



פתח חלוקה קומתי - דרישות מינימליות לבנין



הוספת רביעית-חלק ד'
פרטי מסמך



20. תחילתן של תקנות אלה 30 ימים מיום פרסומן.

תחילה

21. יא) בכפוף לאמור בתקנת משנה (ב), הוראות תקנות אלה אינן כאות לגרוע מתוקף תכנית שאושרה לפני תחילתן; אין בהוראות תקנה זו כדי למנוע רשות מוסמכת מלאשר במקום תכנית כאמור תכנית שתהיה כולה לפי תקנות אלה.
ב) הוראות תקנות אלה יחולו גם על בנין שההיתר לבניתו חודש לאחר תחילתן

ה' בטבת התשנ"ב (12 בדצמבר 1991)

(חמ 251-3)

משה ארנס
שר הבטחון